

MAA-AINESLUPAHAKEMUS

(Maa-aineslaki 555/1981)

Viranomaisen merkinnät

Kyseessä on <input checked="" type="checkbox"/> uusi lupahakemus <input type="checkbox"/> jatkolupahakemus (MAL 10:3 §), tiedot aiemmasta maa-ainesluvasta
<input type="checkbox"/> Haetaan lupaa aloittaa maa-ainesten ottaminen ennen lupapäätöksen lainvoimaisuutta (MAL 21 §)
Perustelut aineiden ottamiseksi ennen lupapäätöksen lainvoimaisuutta sekä esitys vakuudeksi niiden haittojen, vahinkojen ja kustannusten korvaamisesta, jotka päätöksen kumoaminen tai luvan muuttaminen voi aiheuttaa

1. HAKIJA

Nimi tai toiminimi Metsähallitus Metsätalous Oy	Y-tunnus 2752751-5
Postiosoite PL 8016 (Ounasjoentie 6) 96101 Rovaniemi	
Sähköpostiosoite arvo.oll@metssa.fi	Puhelinnumero 0400-180461

2. YHTEYSHENKILÖ- JA LASKUTUSTIEDOT

Nimi Arvo Olli	Postiosoite PL 8016 (Ounasjoentie 6) 96101 Rovaniemi
Sähköpostiosoite arvo.oll@metssa.fi	Puhelinnumero 0400-180461
Laskutusosoite (postiosoite tai verkkolaskuosoite/OVT-tunnus, välittäjä-tunnus ja viite) PL 8016 (Ounasjoentie 6) 96101 Rovaniemi	

3. OTTAMISALUEEN SIJAINTI, KIINTEISTÖTIEDOT SEKÄ KAAVOITUSTILANNE

Kunta, kylä/kaupunginosa Ranua	Ottamisalueen nimi Käärnekankaan kallioalue	
Kiinteistötunnus/-tunnukset 683-893-13-1	Tilan nimi/nimet Ranuan Valtionmaa IV	
Ottamisalueen keskipisteen koordinaatit (ETRS-TM35FIN) pohjoiskoordinaatti 7297460 itäkoordinaatti 477470		
Kiinteistön omistaja ja yhteystiedot sekä selvitys hakijan hallintaoikeudesta ottamispaikkaan Metsähallitus PL 8016 (Ounasjoentie 6) 96101 Rovaniemi		
Ottamisalueen rajanaapurit ja muut mahdolliset asianosaiset <input type="checkbox"/> Tiedot on esitetty erillisellä liitelmakkeella 6010c		
Ottamisalueen ja sen ympäristön kaavoitustilanne <input checked="" type="checkbox"/> Maakuntakaava, kaavamerkintä M 4512 <input type="checkbox"/> Yleiskaava, kaavamerkintä <input type="checkbox"/> Asemakaava, kaavamerkintä	Sijaitseeko ottamisalue pohjavesi-alueella? <input type="checkbox"/> kyllä <input checked="" type="checkbox"/> ei <input type="checkbox"/> osittain	Sijaitseeko ottamisalue meren tai vesistön rantavyöhykkeellä? <input type="checkbox"/> kyllä <input checked="" type="checkbox"/> ei

<input type="checkbox"/> Poikkeamispäätös <input type="checkbox"/> Ei oikeusvaikutteista kaavaa <input type="checkbox"/> Kaavamuuos vireillä	Pohjavesialueen nimi ja tunnus	
--	--------------------------------	--

4. OTETTAVA MAA-AINES JA OTTAMISEN JÄRJESTÄMINEN

Otettavan aineksen kokonaismäärä (k-m ³) 50000	Arvioitu vuotuinen ottamismäärä (k-m ³) 5000	Ottamisaika (vuotta) 10	Ottamisalueen pinta-ala (ha) 1,34
Alin ottamistaso (m, N2000 -korkeusjärjestelmä) 159,00	Pohjaveden pinnan ylin korkeustaso (m, N2000, havaintopiste, havaintoaika) -	Pohjaveden pinnan keskimääräinen korkeustaso (m, N2000) -	

Otettavan aineksen laatu	Määrä (k-m ³)
Kalliokiviaines	50000
Sora ja hiekka	
Moreeni	
Siltti ja savi	
Eloperäiset maa-ainekset	

Otettavan aineksen käyttötarkoitus	Prosenttiosuus tai sanallinen kuvaus
Asfalttituotanto	
Betonituotanto	
Rakennuskivituotanto	
Raidesepeli	
Teiden rakentaminen ja tienpito	100 %
Täytöt	
Muu käyttötarkoitus	

Onko alueelle tarkoitus sijoittaa kivenmurksaamo?

kyllä
 ei

Lisätiedot
Kallioainesta murskataan enintään yhteensä 50 000 m³

Esitys vakuudeksi (MAL 12 §)

Ottamistoiminnassa syntyvä kaivannaisjäte (laatu, määrä, hyödyntäminen)

Tiedot on esitetty liitteessä tai ottamissuunnitelmassa

Yleiskuvaus ottamisen, ottamiseen liittyvien toimintojen ja liikenteen järjestämisestä
Esitetty suunnitelmaselostuksessa.

Yleiskuvaus ottamisalueesta, ottamisalueen ja sen ympäristön luonnonolosuhteista sekä hankkeen vaikutuksista ympäristöön ja luonnonolosuhteisiin ja toimenpiteistä ympäristön hoitamiseksi
Esitetty suunnitelmaselostuksessa.

5. LIITTEET

Kiinteistöjen omistusoikeuteen ja ottamisen järjestämiseen liittyvät sopimukset ja asiakirjat

- Hallintaoikeusselvitys ottamispaikkaan
- Kiinteistön omistajan antama kirjallinen suostumus luvan hakemiseen
- Luettelo ottamisalueen rajanaapureista ja muista mahdollisista asianosaisista (lomake 6010c)
- Kiinteistörekisteriote ja kiinteistörekisterin karttaote
- Selvitys naapurien kuulemisesta
- Selvitys tieoikeuksista
- Valtakirja

Ottamissuunnitelma ja kaivannaisjätteen jätehuoltosuunnitelma

- Ottamissuunnitelma
- Kaivannaisjätteen jätehuoltosuunnitelma

Kartat ja leikkauspiirustukset

- Yleiskartta
- Sijaintikartta
- Kaavakartta- ja kaavamääräysote
- Suunnitelmakartta
- Leikkauspiirustukset

Muut liitteet

- Ympäristövaikutusten arviointiselostus ja YVA-yhteysviranomaisen perusteltu päätelmä
- Luonnonsuojelulain 65 §:n mukainen Natura-arvioinnin tarveharkinta
- Muu, mikä?

6. ALLEKIRJOITUS

Paikka ja päivämäärä

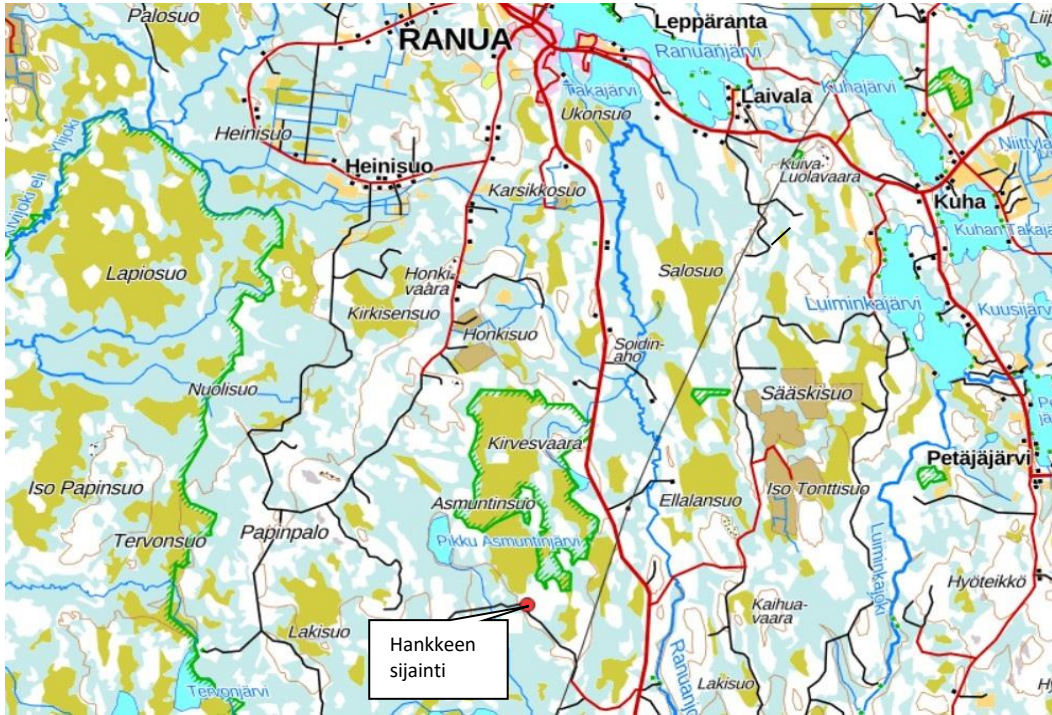
Rovaniemi 7.6.2023

Allekirjoitus (tarvittaessa)

Arvo Olli

Nimen selvennys

KÄÄRMEKANKAAN KALLIOALUE 2023



Kunta: Ranua
Kylä: Valtion metsämaa
Tila: Ranuan Valtionmaa IV 683-893-13-1
Hakija: Metsähallitus / Metsätalous Oy, yhteyshenkilö Arvo Olli
Osoite: PL 8016 (Ounasjoentie 6)
96101 Rovaniemi
Puhelin 0400-180 461
Sähköposti: arvo.oli@metsa.fi

Seinäjoella 7. päivänä kesäkuuta 2023

Juha Laakso
**Maveplan**

Puh. 040-5264 930
e-mail: juha.laakso@maveplan.fi

SISÄLLYSLUETTELO

- Sijaintikartta
- Lähestymiskartta
- Suunnitelmaselostus ja yleiskartta 1:10000
- KTJ-otteet
- Nykytilannekartta
- Lopputilannekartta
- Leikkaukset 1:500 / 1:100
- Maisemointikartta
- Suunnitelmaportti
- Ilmakuva ottoalueesta
- Kaivannaisjätteen jätehuoltosuunnitelma

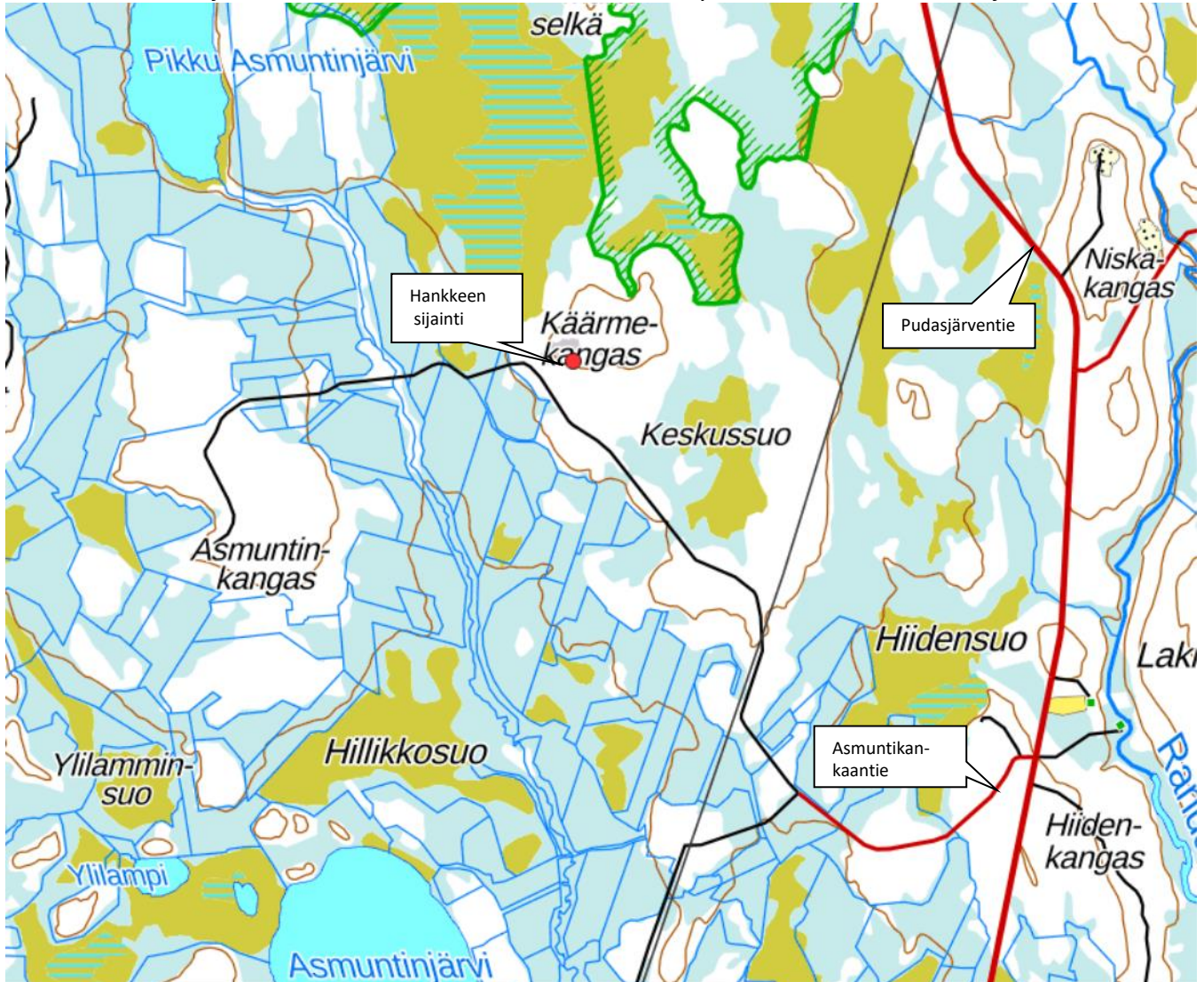
KALLIOAINEKSEN OTTOSUUNNITELMA

1. MAANOMISTUS

Ottoalue kuuluu tilaan Ranuan Valtionmaa IV (kiinteistötunnus 683-893-13-1), jonka omistaa Metsähallitus.

2. YLEISKUVAUS

Suunniteltu alue sijaitsee Ranuan kunnan Valtion Metsämaa kylässä Käärmekankaalla. Sijaintikartta alla:



Suunnittelualan keskikohdan koordinaatit N=7297460 ja E=477470 (ETRS TM-35).

Tieyhteys alueelle kulkee Pudasjärventien ja Asmuntikankaantien kautta (johon rakennetaan uusi liittymä ottoalueelle).

Suunnitellun maa-ainesottoalueen toiminta-alueen yhteispinta-pinta-ala on 3.20 ha, josta varsinainen ottoalue on 1.34 ha ja varastointialue: 1.15 ha.

Suunnitellulta alueelta ei ole otettu aikaisemmin kallioainesta.

Rovaniemen ja Itä-Lapin maakuntakaavassa alueella on merkintä **M 4512** (ensisijaisesti puuntuotantoon tarkoitettu alue).

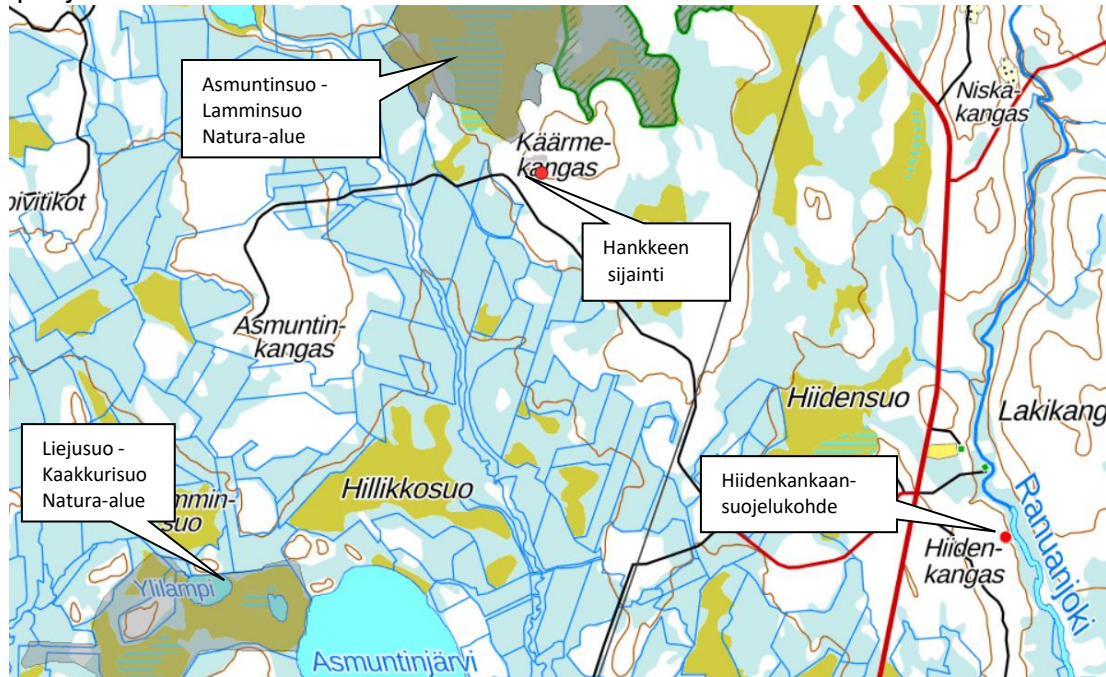
Suunnitellun ottoalueen länsipuolella virtaa Asmuntijärven ja Pikku Asmuntijärven välinen ojayhteys (etäisyys ottoalueesta 850 m). Ottoalueen valumavedet käsitellään pintasuodatuksena varastoalueen länsipuolella.

Metsähallitus Metsätalous Oy on osallistanut Kuukaksen paliskunnan ottosuunnitelman osalta ja paliskunnalla ei ollut huomautettavaa ottosuunnitelmasta.

Kallioaineksen otosta ei aiheudu haittoja lähialueille (lähin asutus "Paloselkä" sijaitsee 5,5 km kaakkoon).

Suunnitellun ottoalueen lähistöllä ei sijaitse suojelualueita. Lähin suojelukohde "Hiidenkangas" sijaitsee noin 4 km kaakkoon.

Lähin Natura 2000-alue "Asmuntinsuo - Lamminsuo" (harmaa rasteri) sijaitsee noin 200 m ottoalueelta pohjoiseen. Kuva alla:



3. RAJANAAPURIT

Suunnitellun ottoalueen lähistöllä (<1 km säteellä) ei sijaitse naapurikiinteistöjä.

4. NYKYTILANNE KASVILLISUUDEN OSALTA

Maa-ainesten ottoalueella kasvaa varttunutta kasvatusmetsää.

5. POHJAVESIOLOSUHTEET JA NIIDEN SUOJELU

Suunnitellun ottoalueen lähistöllä ei sijaitse pohjavesialueita. Lähin pohjavesialue "Niskakankaan pv-alue" sijaitsee noin 3 km itään.

6. SUORITETUT MAASTOMITTAUKSET

Suunniteltu ottoalue mitataan Trimble GNSS-paikantimen avulla. Saatavan kallioaineksen määrä on laskettu Terra Modeler Field maastomalli- / massalaskentaohjelmalla.

Apuna on käytetty myös Maanmittaushallituksen laserkeilausaineistoa.

Korkeustasona on käytetty valtakunnallista N2000 –korkeusjärjestelmää.

Koordinaattijärjestelmänä on käytetty ETRS-TM35.

7. SUUNNITELTU OTTOMÄÄRÄ JA AIKATAULU

Suunniteltavalta alueelta on laskettu louhittavan räjäyttämällä kalliota yhteensä 50 000 m³ ktr vuosina 2023-2033 (10 vuoden aikana) jolloin vuotuinen keskimääräinen ottomäärä on 5000 m³ ktr ottosyvyyden ollessa 6-10 m.

Louhittu kiviaines jalostetaan murskaamalla eri murskelajikkeiksi ja murske käytetään lähialueilla sijaitsevan Metsähallituksen ylläpitämän metsäautotiestön rakentamiseen ja kunnossapitoon.

Ottoalueen suunniteltu pohjataso on +159.00 (N2000). Kts. liitteenä oleva lopputilannekartta ja leikkauskuvat.

8. KALLIOAINEKSEN OTTAMINEN

Kallioaineksen ottoalue merkitään maastoon puupaaluilla ennen ottotoiminnan alkua.

Kallioaineksen otossa noudatetaan Valtioneuvoston asetusta kivenlouhimojen, muun kivenlouhinnan ja kivenmurskaamojen ympäristönsuojelusta (ns. Muraus-asetus, 800/2010).

Ottoalue aidataan ensimmäisen louhinnan/murskauksen jälkeen.

Ottamisalueelle ei haeta ympäristölupaa, koska murskaamon toiminta on tilapäistä ja lyhytkestoista. Yhteensä murskaustoimintaa on korkeintaan 50 päivää 10 vuoden lupa-ajan aikana (YSL, 527/2014) eikä murskaustoiminnasta aiheudu merkittävää ympäristön ja pohjavesien pilaantumisvaaraa. Maa-aineksen otossa sekä maisemoinnissa huomioidaan alueen maisemakuva sekä alueen geologiset ja biologiset luonnonarvot:

- Meluhaitat minimoidaan (murskausajankohta, murskaamon ja murskekasojen sijoittelu)
- Pölyhaitat minimoidaan (kastelu)
- Ottolueen viimeistelyssä luiskakaltevuudet ja -muotoilut (ottoalueen ”istuminen maisema-kuvaan)
- Pintamaiden levityksellä edistetään luontaista metsittymistä

Lyhytkestoisesta murskaustoiminnasta tehdään meluilmoitus Ranuan kunnan ympäristön-suojeluviranomaiselle ennen toiminnan aloittamista.

9. TOIMINTA OTTOALUEELLA JA POHJAVEDEN SUOJELU

Poltto- ja voiteluaineiden sekä ympäristölle vaarallisten aineiden säiliöissä tulee olla niiden tilavuutta vastaavat, katetut suoja-altaat sekä ylitäytön estimet ja lukot. Polttoainesäiliöiden suojarakenteiden tulee olla sellaiset, ettei koneiden ja autojen tankkauksen yhteydessä öljyä pääse maaperään ja edelleen pohjaveteen. Alueella ei varastoida jätteitä, öljyä ja voiteluaineita louhinta- ja murskausajankoh-tien ulkopuolella.

Työkoneiden osalta on valvottava, ettei niistä pääse vuotamaan maahan poltto- ja voiteluaineita eikä hydraulikkaneiteitä.

Ottotoiminnan aikana on huolehdittava alueen siisteydestä ja jätehuollosta. Jätteitä ei saa säilyttää siten että siitä aiheutuu naapurikiinteistöille likaantumisvaaraa. Toiminta-alueella jätteiden varastointi tulee olla jätelainsäädännön mukaista.

Jätteet on varastoitava siten että mahdolliset vuodot astioista eivät aiheuta valumia maaperään:

- Poltettavat -, kaatopaikka-, vaaralliset- ja hyödynnettävät jätteet erillisissä kannellisissa jäteas-tioissa
- Jäteöljyt lukittavissa konteissa tai säiliöissä

Poltettava jäte, kaatopaikkajäte, vaarallinen jäte, hyödynnettävät jätteet ja jäteöljyt on toimitettava asianomaisille keräyspaikoille viranomaisten vaatimusten mukaisesti. Alueella ei saa polttaa eikä sinne saa haudata jätteitä.

Suunnitellun ottoalueen länsipuolella virtaa Asmuntijärven ja Pikku Asmuntijärven välinen ojayhteys (etäisyys ottoalueesta 850 m). Ottoalueen valumavedet käsitellään pintasuodatuksena varas-toalueen länsipuolella.

10. ALUEEN SIISTIMINEN OTTOTOIMINNAN AIKANA JA MAISEMOINTI TOIMINNAN PÄÄTTYTTYÄ

Ottoalueen siisteydestä huolehditaan toiminnan ajan ja lopullinen ympäristön siistiminen tehdään heti ottamistoiminnan päättyttyä. Luontoon kuulumattomat rakenteet, romut ja jätteet viedään asiaan kuuluviin keräilypaikkoihin.

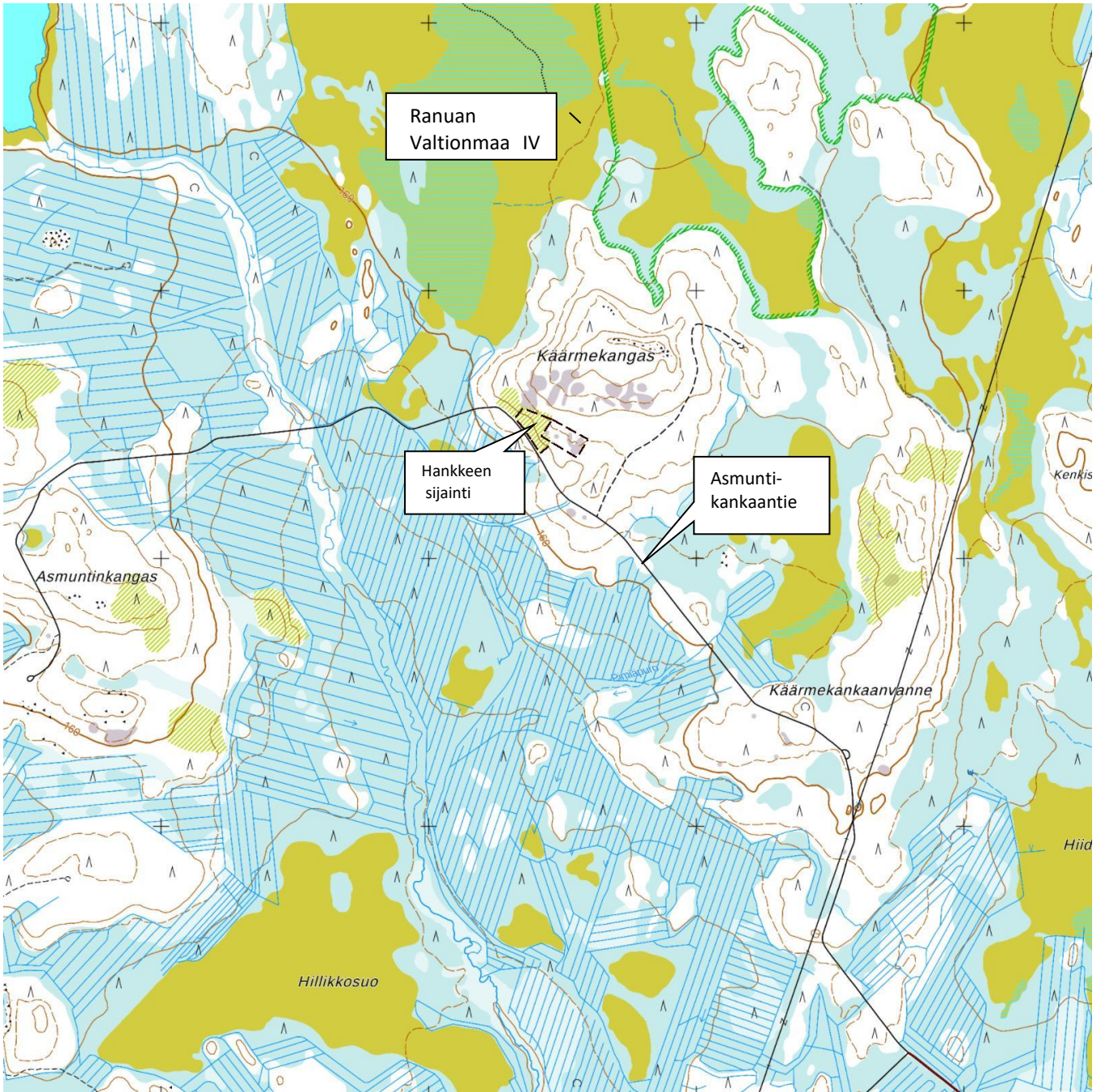
Ylijäämä kiviainekset käytetään soveltuvin osin alueen jälkihoitoon.

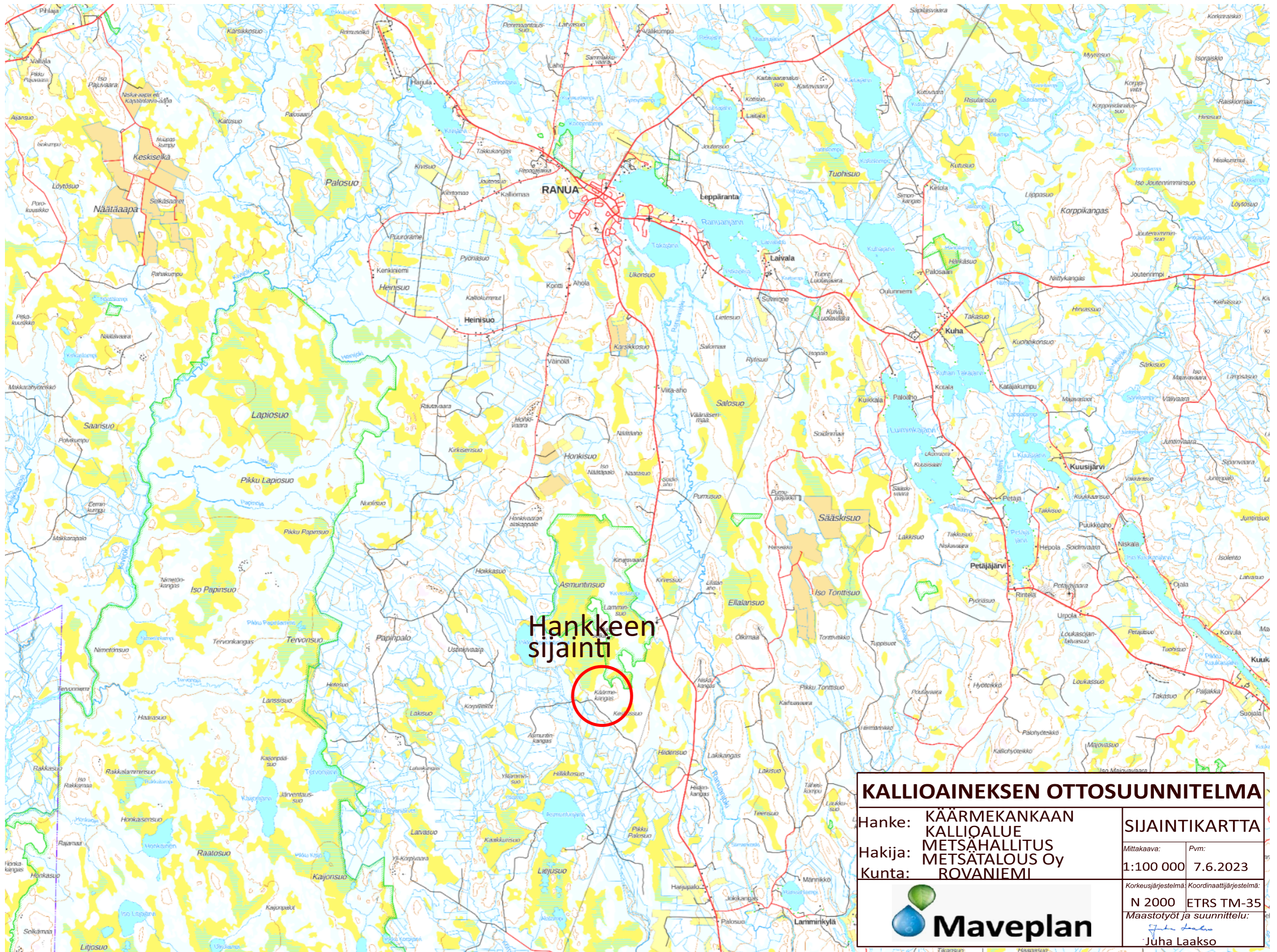
Viimeistelytyö saatetaan loppuun ottamistoiminnan päättyttyä. Pohjavedelle haitallisia aineita ei saa käyttää viimeistelyssä vaan ne on vietävä kunnan osoittamaan paikkaan.

Kallioaineksen ottotoiminnan päättyttyä varastoidut pintamaat levitetään ottoalueelle, ottoalueen annetaan metsittyä luontaisesti ja se otetaan metsätalouksikäyttöön. Mikäli luontainen metsittyminen ei tuota tarvittavaa taimitiheyttä, alueelle istutetaan männyn taimia 2500 kpl /ha.

Varastointialueelle istutetaan männyn taimia ja ottotoiminnan päättyttyä ja kulku alueelle estetään tekemällä tiehen (liittymään) oja jonka yli ei päästä henkilöautoilla.

Yleiskartta 1:10 000





Hankkeen sijainti

KALLIOAINEKSEN OTTOSUUNNITELMA

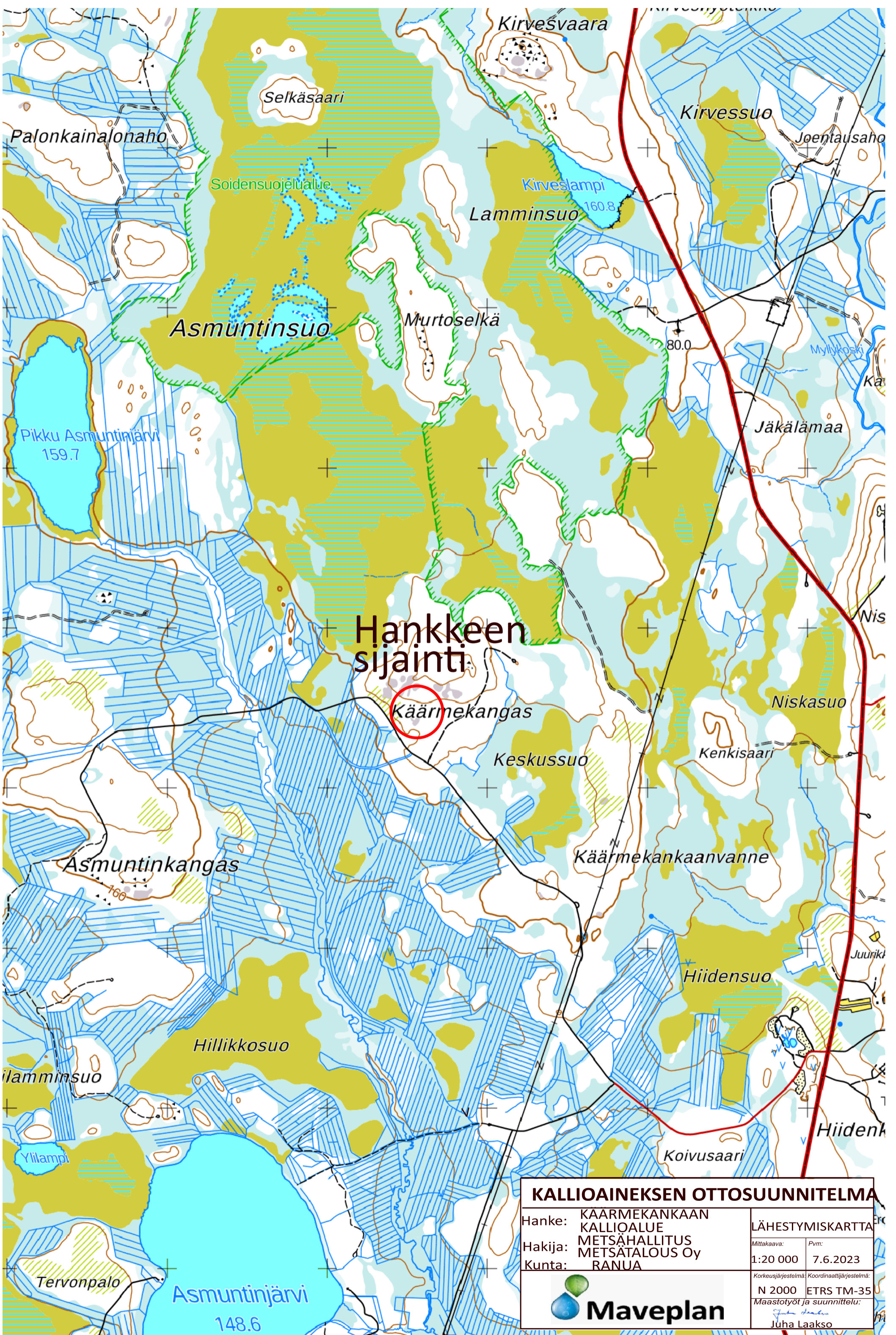
Hanke: KÄÄRMEKANKAAN KALLIOALUE
 Hakija: METSÄHALLITUS METSÄTALOUS Oy
 Kunta: ROVANIEMI

SIJAINTIKARTTA

Mittakaava: 1:100 000
 Pvm: 7.6.2023



Korkeusjärjestelmä: N 2000
 Koordinaattijärjestelmä: ETRS TM-35
 Maastotyöt ja suunnittelu: Juha Laakso



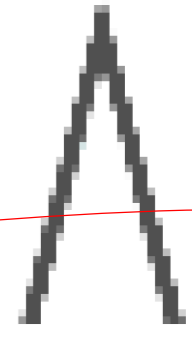
Hankkeen
sijainti

Käärme kangas

KALLIOAINEKSEN OTTOSUUNNITELMA

Hanke:	KAARMEKANKAAN KALLIOALUE	LÄHESTYMISKARTTA	
Hakija:	METSÄHALLITUS METSÄTALOUS Oy	Mittakaava:	Pvm:
Kunta:	RANUA	1:20 000	7.6.2023
		Korkeusjärjestelmä: Koordinaattijärjestelmä:	
		N 2000 ETRS TM-35	
		Maastotyyt ja suunnittelu: Juha Laakso	

Ranuan Valtionmaa IV
683-893-13-1
Metsähallitus



Varastointialue 1.15 ha

Suunniteltu ottoalue
1.34 ha

Murskaus

Kiintopisteet 3001 ja
3002 rakennettu.

Uusi liittymä
ottoalueelle

Asmuntikankaantie

KP 3002 (N2000)=163.81
Putki
N=7297443.13
E=477365.06

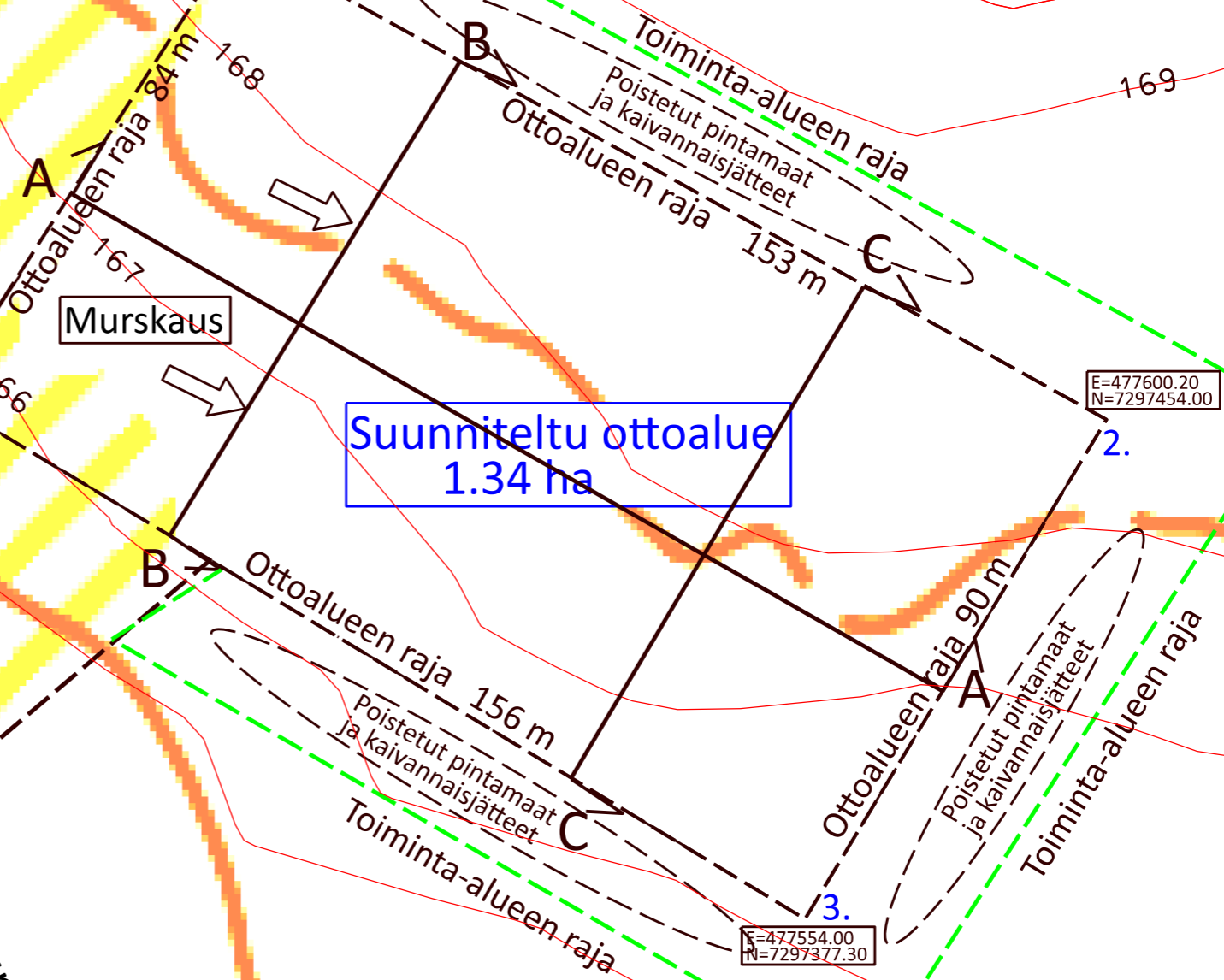
N=7297406.30
E=477405.83

4.
E=477420.80
N=7297457.40

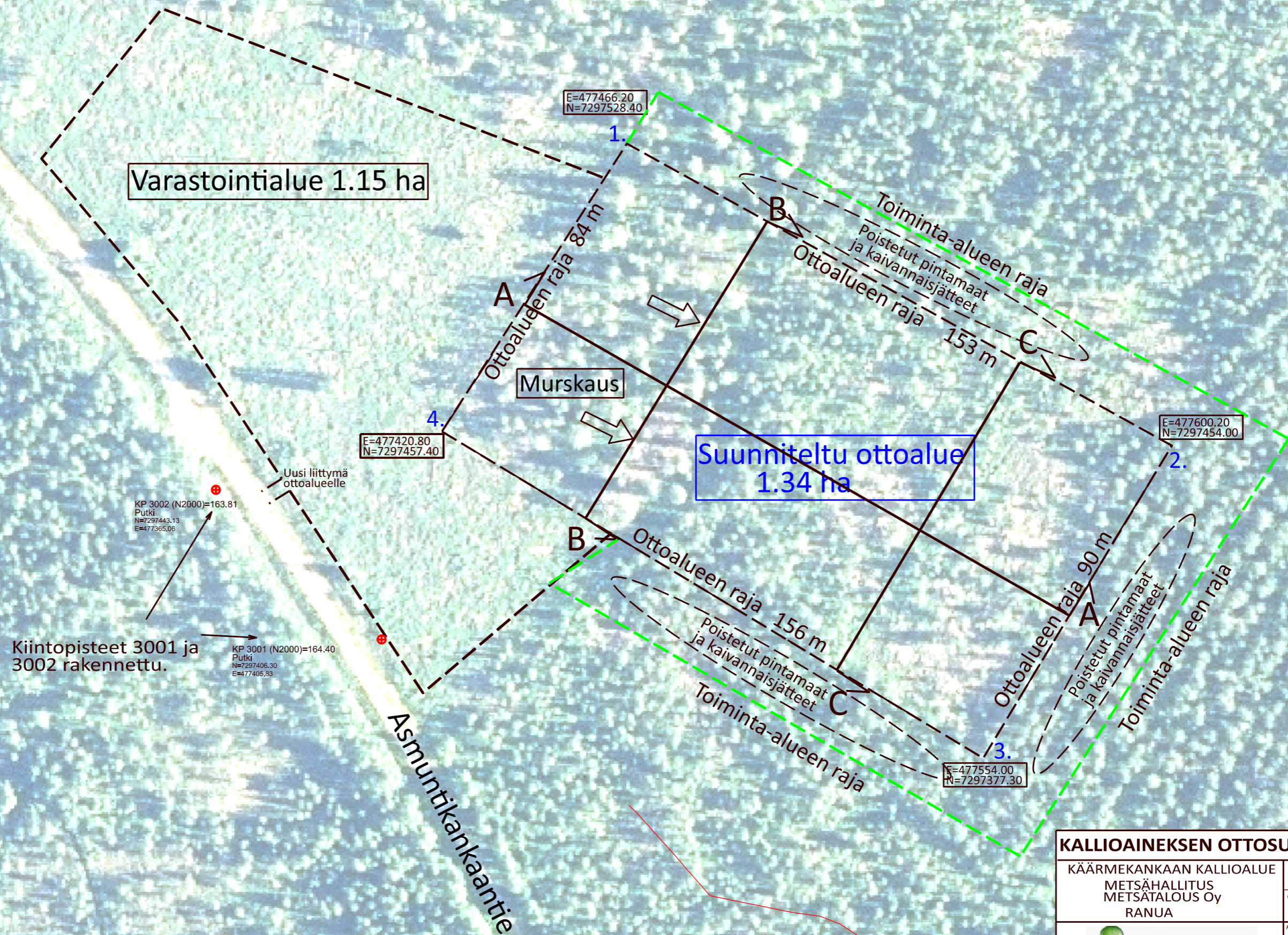
1.
E=477466.20
N=7297528.40

2.
E=477600.20
N=7297454.00

3.
E=477554.00
N=7297377.30



KALLIOAINEKEN OTTOSUUNNITELMA		
KÄÄRMEKANKAAN KALLIOALUE METSÄHALLITUS METSÄTALOUS Oy RANUA		NYKYTILANNEKARTTA
Mittakaava:	1:1000	Pvm: 1.8.2023
Korkeusjärjestelmä:	N 2000	Koordinaattijärjestelmä: ETRS TM-35
Maastotyöt ja suunnittelu: Juha Laakso		



KALLIOAINEKEN OTTOSUUNNITELMA			
KÄÄRMEKANKAAN KALLIOALUE		ILMAKUVAKARTTA	
METSÄHALLITUS		Mittakaava:	Pvm:
METSÄTALOUS Oy		1:1000	1.8.2023
RANUA		Korkausjärjestelmä:	Koordinaattijärjestelmä:
		N 2000	ETRS TM-35
		Maastotyöt ja suunnittelu:	
		Juha Laakso	



Ranuan Valtionmaa IV
683-893-13-1
Metsähallitus

172

OTTAMISSUUNNITELMA

Pääasiallinen maa-aines on pääosin kalliota.
Maa-aineksen otto tasolle +159.0 (N 2000).
Ottoalueen pinta-ala: 1.34 ha
Ottomäärä 50 000 m³kr kalliota.
Ottoisyvyys maksimi 6-10 m.
Humusmaan paksuus noin 0,5 m.
Kallioaineksen otto tapahtuu louhimalla kalliota.
Louheet käsitellään ja murskataan ottoalueella ja varastoidaan varastointi- tai ottoalueella.

Tieyhteys tulee kaakosta suunnassa Asmuntikankaantietä pitkin ja ottoalueelle rakennetaan uusi liittymä.
Työaikaiset liikennejärjestelyt tulee järjestää turvallisesti ja jouhevasti. Teille asennetaan varoitusmerkit.
Materiaalioton luiskat 1:3 tehdään lopullisen maisemoinnin yhteydessä luiskaamalla ja/tai maisemoimalla pintamailla, kivillä tai lohkeilla mahdollisimman luonnonmukaisesti. Lopullinen maisemointi voidaan toteuttaa myös louhittavilla tai rakennettavilla hyllyillä jos luiska on jäämässä jyrkemmäksi.
Hyllyillä rakennettu luiska luiskataan 1:2 tai loivemmaksi.
Mikäli ottoalue ei metsity luontaisesti, kiinteistön haltija istuttaa mäntyjä.

Toiminta kerrottu tarkemmin suunnitelmaselostuksessa.

Ottoalueen kulmapisteiden koordinaatit:

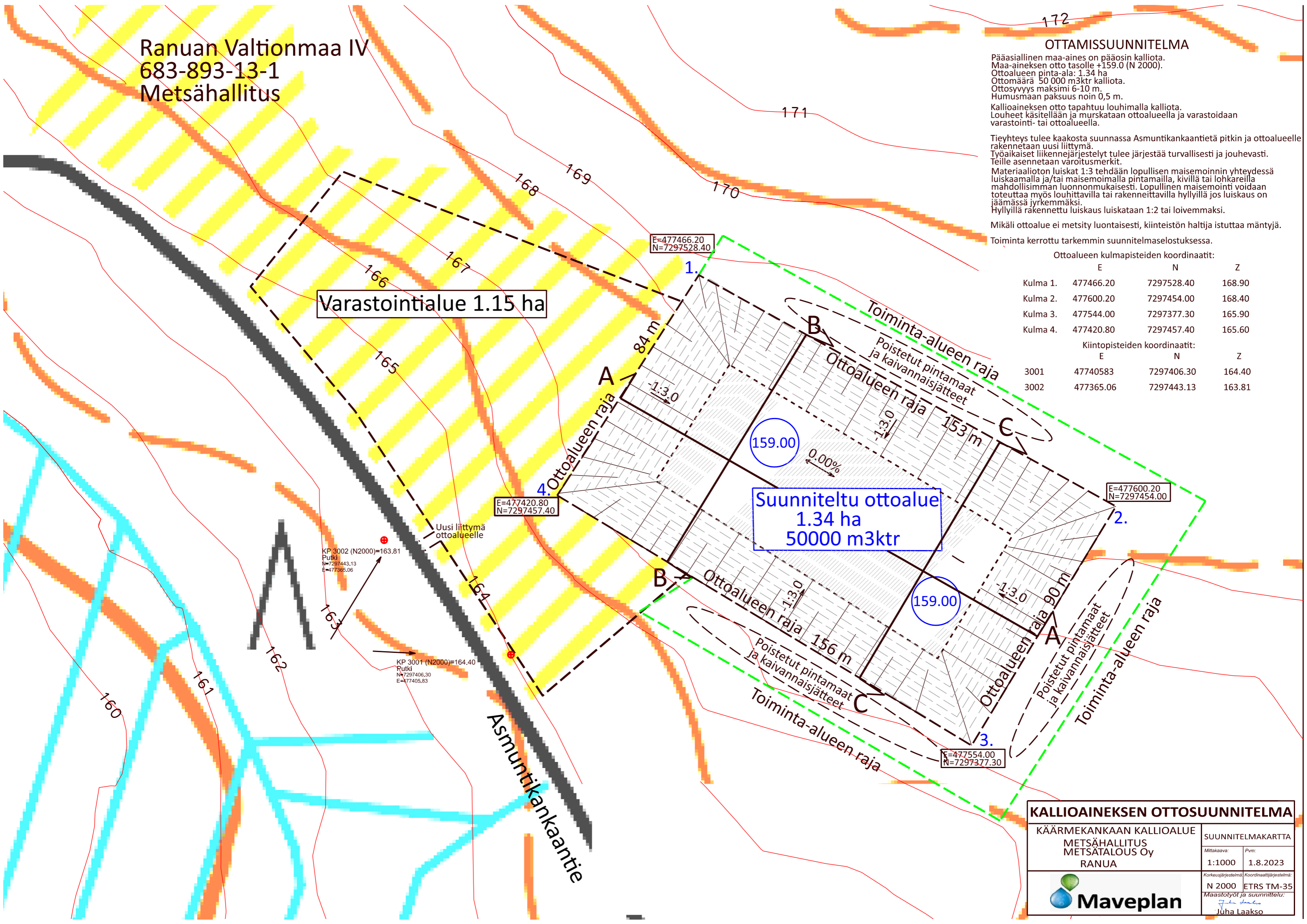
	E	N	Z
Kulma 1.	477466.20	7297528.40	168.90
Kulma 2.	477600.20	7297454.00	168.40
Kulma 3.	477544.00	7297377.30	165.90
Kulma 4.	477420.80	7297457.40	165.60

Kiintopisteiden koordinaatit:

	E	N	Z
3001	47740583	7297406.30	164.40
3002	477365.06	7297443.13	163.81

Varastointialue 1.15 ha

Suunniteltu ottoalue
1.34 ha
50000 m³kr



KALLIOAINEKSEN OTTOSUUNNITELMA

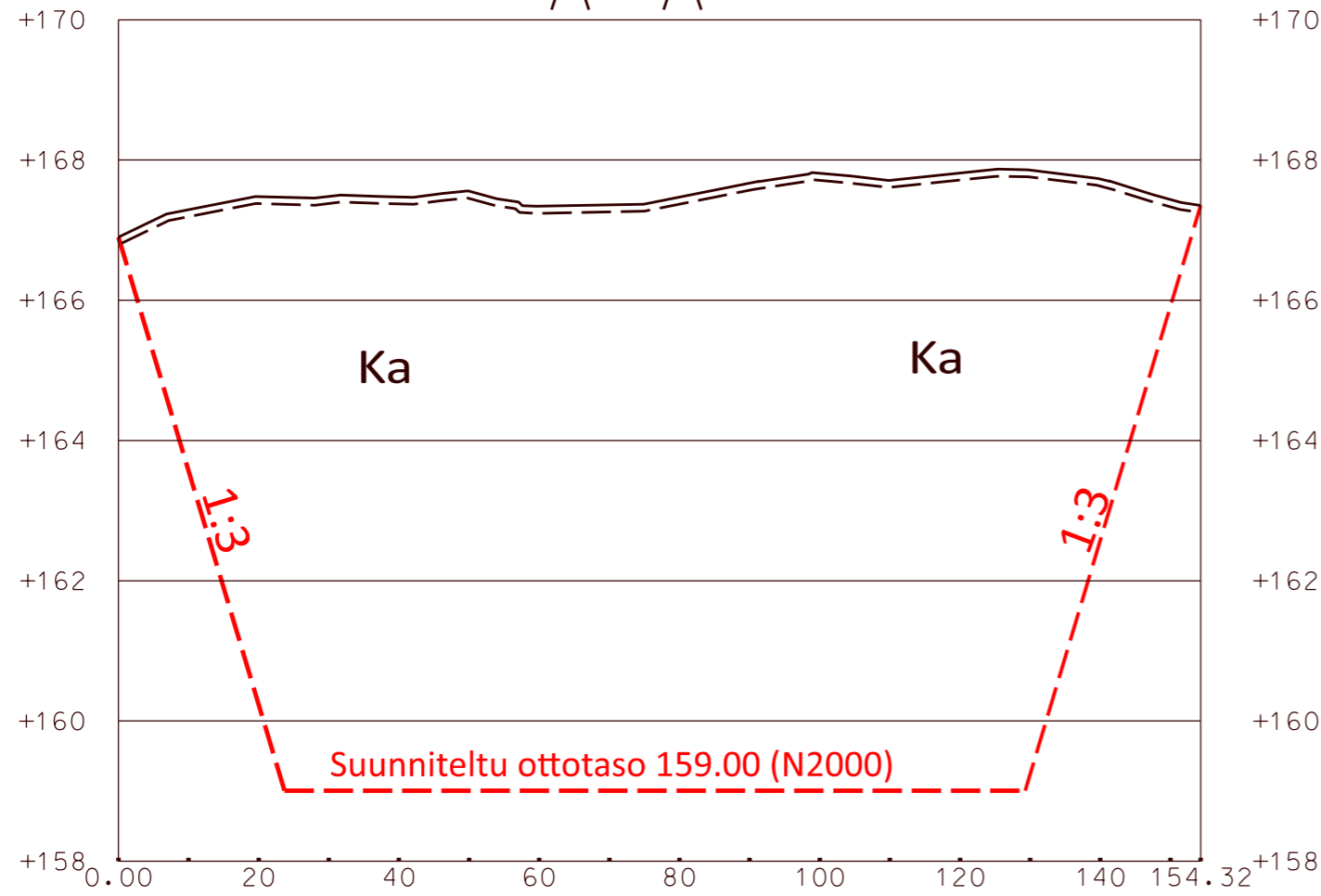
KÄÄRMEKANKAAN KALLIOALUE
METSÄHALLITUS
METSÄTALOUS Oy
RANUA

SUUNNITELMAKARTTA
Mittakaava: 1:1000
Pvm: 1.8.2023

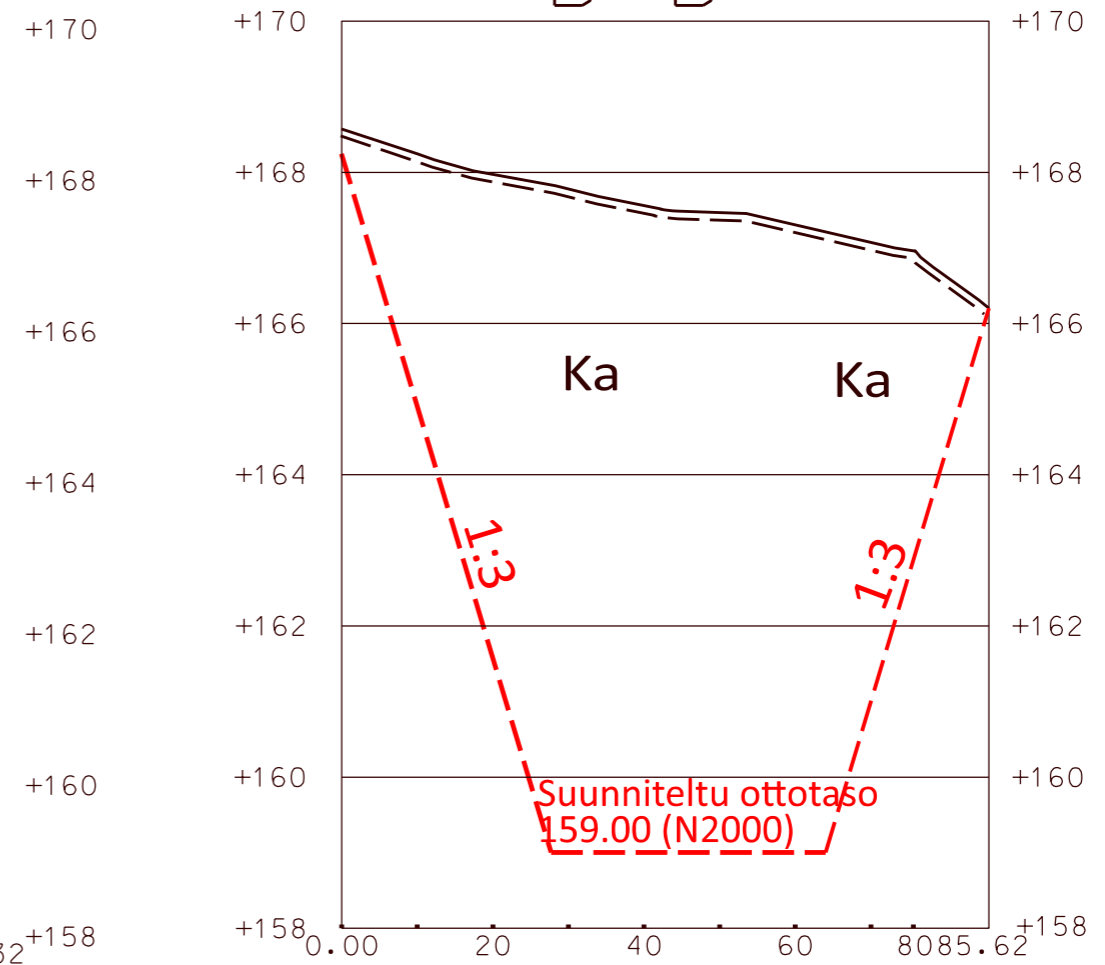


Korkeusjärjestelmä: N 2000
Koordinaattijärjestelmä: ETRS TM-35
Maastotyöt ja suunnittelu:
Juha Laakso

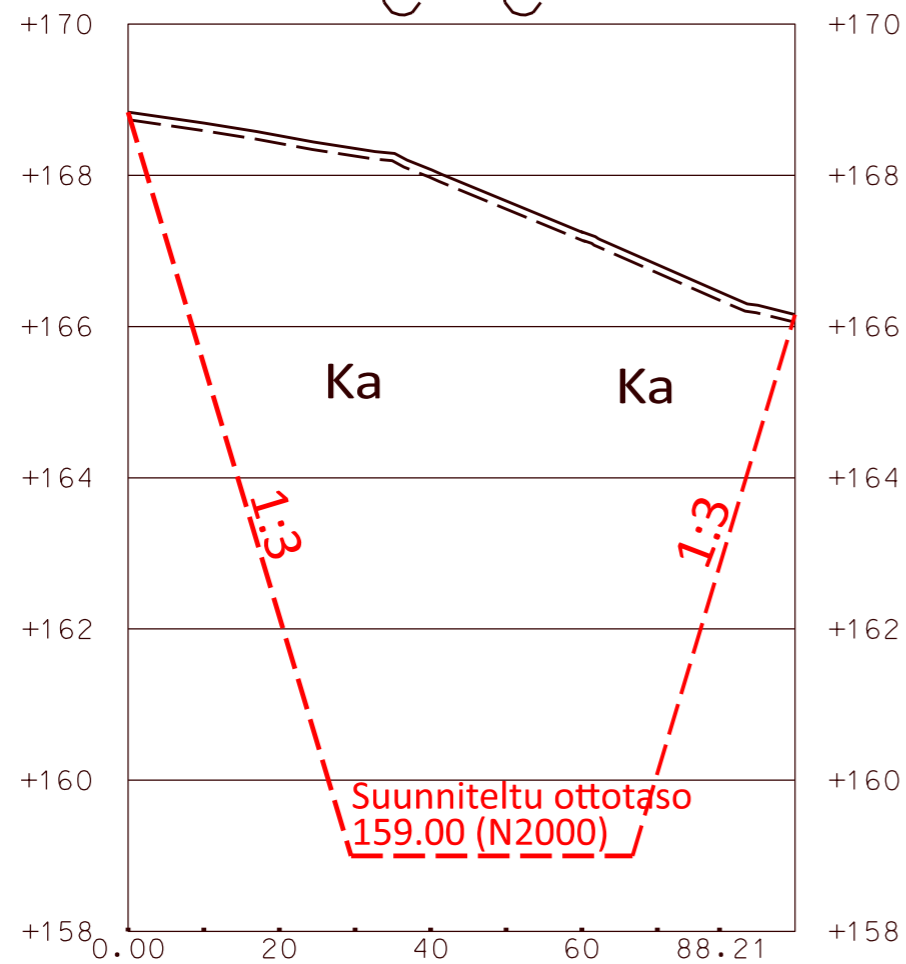
A-A



B-B



C-C



KALLIOAINEKSEN OTTOSUUNNITELMA			
KÄÄRMEKANKAAN KALLIOALUE		LEIKKAUKSET	
METSÄHALLITUS		Mittakaava:	Pvm:
METSÄTALOUS Oy		1:100 /	7.6.2023
RANUA		1:500	
Korkeusjärjestelmä:		Koordinaattijärjestelmä:	
N 2000		ETRS TM-35	
Maastotiedot ja suunnittelu:			
			

Ranuan Valtionmaa IV
683-893-13-1
Metsähallitus

Varastointialue 1.15 ha

Suunniteltu ottoalue
1.34 ha
50000 m³kr

Kiintopisteet 3001 ja 3002 rakennettu.

Uusi liittymä ottoalueelle

Asmuntikankaantie

MAISEMOINTISUUNNITELMA

Ottoalueen luiskat 1:3 tehdään lopullisen maisemoinnin yhteydessä luiskaamalla ja/tai maisemoimalla pintamailla, kivillä ja lohkareilla mahdollisimman luonnonmukaisesti. Lopullinen maisemointi voidaan myös toteuttaa myös louhittavilla tai rakennettavilla hyllyillä, jos luiskaus on jäämässä jyrkemmäksi. Hyllyllä rakennettu luiskan porrastus tehdään kaltevuuteen 1:2 tai loivemmaksi.

Mikäli ottoalue ei metsity luontaisesti, maa-alueen haltija istuttaa tarvittaessa mäntyjä.

KALLIOAINEKSEN OTTOSUUNNITELMA

KÄÄRMEKANKAAN KALLIOALUE	MAISEMOINTIKARTTA
METSÄHALLITUS METSÄTALOUS Oy RANUA	Mittakaava: 1:1000 Pvm: 1.8.2023



Korkeusjärjestelmä: N 2000	Koordinaattijärjestelmä: ETRS TM-35
Maastotyöt ja suunnittelu: Juha Laakso	

Suunnitelma liittyy maa-ainesten ottamislupaan Ympäristölupaan

1. LUPATIEDOT

Ympäristöluvan tai maa-ainesten ottamisluvan hakijan nimi Metsähallitus / Metsätalous Oy		
Ottamisalueen nimi Käärmekankaan kallioalue		
Kunta Ranua	Kylä Valtion metsämaa	Tilan RN:o 683-893-13-1
Ottamisalueen pinta-ala 1.34 ha		
Luvan viimeinen voimassaolopäivä		
Otettava maa-aines	Ottamismäärä (m ³ -ktr)	
Kalliokiviaines (murske, louhe)	50000	
Rakennus- ja muu luonnonkivi		
Sora ja hiekka		
Moreeni		
Multa tai savi		

2. KAIVANNAISJÄTE

Kaivannaisjätteen laji ⁽¹⁾	Arvio kaivannaisjätteen kokonaismäärästä (m ³ -ktr) ⁽²⁾	Kaivannaisjätteen hyödyntäminen ja käsittely ⁽³⁾		
Pilaantumaton		Valitse 1, 2 ja/tai 3	Tarvittaessa yksityiskohtaisempi kuvaus	
Ei pysyvä maa-aines	Pintamaa	800	1	Välivarastointi alueella
	Kannot ja hakkuutähteet	100	2	Välivarastointi alueella
Pysyvä maa-aines	Kivipöly tai kivituhka			
	Vesiseulonta- ja selkeytysaltaiden hienoainekset			
	Savi ja siltti			
	Sivukivi			
	Seulontakivet ja lohkareet	100	1	Välivarastointi alueella
	Muu, mitä?			
Pilaantunut maa-aines	Mitä?			
Kaivannaisjätteitä yhteensä		1000		

A) Tiedot kaivannaisjätteen ympäristövaikutuksista⁴

Esitetty maa-ainesten ottamissuunnitelmassa.

Syntyvät kaivannaisjätteet pintamaan kuorinnasta syntyvää epäorgaanista ja orgaanista ainesta, kivennäismaata, humusta, kantoja ja hakkuutähteitä. Kaivannaisjätteet ovat ns. pilaantumaton eli luonnontilaista maa-ainesta, joka ei sisällä haitallisia aineita, joista aiheutuisi ympäristön pilaantumista tai sen vaaraa.

Pintamaat läjitetään ottoalueen laidoille vaiheittain ottamisen edistyessä. Kannot ja hakkuutähteet kerätään omiin kasoihin. Niiden annetaan kuivua 1–2 vuotta, jolloin juurakoihin sitoutunut maa-aines irttaa. Kuivunut puuaines haketetaan ja kuljetetaan energiakäyttöön.

Mahdolliset ympäristövaikutukset liittyvät pintamaiden poiston yhteydessä tapahtuvaan ja läjityskasojen pölyämiseen tuulisella säällä

B) Ympäristön pilaantumisen sekä muiden vaikutusten ehkäisemiseksi toteutettavat toimet toiminnan aikana ja sen päätyttyä⁵

Esitetty maa-ainesten ottamissuunnitelmassa.

Pintamaiden pölyämistä ehkäistään tarvittaessa kastelemalla puhtaalla vedellä. Pintamaakasoihin syntyy nopeasti kasvillisuutta, joka sitoo ainesta ja ehkäisee pölyämistä.

C) Selvitys seurannasta ja tarkkailusta toiminnan aikana ja sen päätyttyä⁶

Esitetty maa-ainesten ottamissuunnitelmassa.

Toiminnan aikana kaivannaisjätteiden varastointi ei aiheuta erityistarkkailua lukuun ottamatta mahdollista pintamaakasojen pölyämistä, jota tarkkaillaan aistinvaraisesti.

Ottotoiminnan päättyessä kaikki kaivannaisjätteet on hyödynnetty ottoalueen loppumaisemoinnissa.

D) Tiedot toiminnan lopettamisesta⁷

Esitetty maa-ainesten ottamissuunnitelmassa.

Maisemointikartta.

3. KAIVANNAISJÄTEALUE

E) Selvitys kaivannaisjätteen jätealueesta⁸

Esitetty maa-ainesten ottamissuunnitelmassa.

Jätealueen sijainti ja pinta-ala (ha)

Pintamaat läjitetään ottoalueen laidoille (esitetty suunnitelmakartoissa).

Jätealueen perustaminen ja hoito

Ei vaadi erityistä perustamista tai hoitoa.

Jätealueen ympäristö

Esitetty maa-ainesten ottosuunnitelman kartoissa.

Selvitys maaperän ja pohjaveden tilasta

Esitetty maa-ainesten ottosuunnitelmassa.

Jätealueen ympäristövaikutukset ja niiden seuranta

Esitetty kohdissa A-C.

Jätealueen käytöstä poistaminen ja jälkihoito

Ottoalue maisemoidaan ottosuunnitelman (maisemointikartta, selostus kohta 10.) mukaisesti (maisemointikartta, selostus kohta 10.) Pintamaat käytetään luiskien ja pohjamaan muotoiluun.

F) Liitekartta 1:2000-1:10 000, josta käy ilmi kaivannaisjätteen jätealueiden sijainti ja lähiympäristö

Esitetty maa-ainesten ottamissuunnitelmassa

4. LISÄTIETOJA

Yhdyshenkilön nimi ja yhteystiedot (osoite, puhelin ja sähköpostiosoite)

OHJEITA:

YLEISTÄ

Kaivannaisjätteen jätehuoltosuunnitelma:

Kaivannaisjätteen jätehuoltosuunnitelma on laadittava maa-ainesten *ottamistoiminnassa syntyvästä kaivannaisjätteestä*. Vaatimus kaivannaisjätteen jätehuoltosuunnitelmasta koskee maa-ainelain 5 a § ja 16 b nojalla tapahtuvaa maa-ainesten ottamista sekä ympäristönsuojelulain 114 § tarkoittamaa kivenlouhimoa, muuta kiven louhintaa ja kivenmurskausta. Kaivannaisjätteen jätehuoltosuunnitelma on osa maa-ainesten ottamissuunnitelmaa. Kaivannaisjätteen jätehuoltosuunnitelma tulee esittää maa-ainelain mukaisen lupahakemuksen yhteydessä myös silloin, jos maa-aineksen ottaminen ei edellytä ottamissuunnitelmaa (maa-ainelaki 5 §:n 1 mom). Kaivannaisjätteen jätehuoltosuunnitelma tehdään vain luvanvaraisesta toiminnasta, joten kotitarveottamisesta suunnitelmaa ei vaadita.

Kaivannaisjätteen jätehuoltosuunnitelman laatimisen keskeiset tavoitteet ovat jätteiden synnyn ehkäisy, jätteiden hyödyntämisen edistäminen sekä jätteiden turvallinen käsittely ja ympäristön pilaantumisen ehkäisy

Jätehuoltosuunnitelman toimittaminen viranomaiselle ja aikataulu:

Kaivannaisjätteen jätehuoltosuunnitelma käsitellään maa-ainesten ottamislupahakemuksen yhteydessä. Jos ottaminen edellyttää lisäksi ympäristölupaa, jätehuoltosuunnitelma liitetään ympäristölupahakemukseen. Jos maa-ainesten ottamislupa on haettu ennen ympäristölupaa tai sitä haetaan samanaikaisesti ympäristöluvan kanssa, niin tällöin maa-ainesten ottamissuunnitelma tai siihen sisältyvä kaivannaisjätteen jätehuoltosuunnitelma kopioidaan osaksi ympäristölupahakemusta.

Voimassa olevien maa-ainesten ottamislupien jätehuoltosuunnitelma esitetään maa-ainelupaa tai ympäristölupaa valvovalle viranomaiselle valvontatarkastuksen yhteydessä. Ensimmäisen kerran suunnitelma tulee esittää **30.4.2009** mennessä. Kaivannaisjätteen jätehuoltosuunnitelmaa koskeva vaatimus ei koske ottamistoimintaa, joka on jo päättynyt ja josta lopputarkastus on tehty ennen 1.6.2008.

Jätehuoltosuunnitelma laaditaan koko toiminta-ajalle, mutta se tarkistetaan viiden vuoden välein. Jätehuoltosuunnitelma tulee toimittaa ensisijassa sähköisesti valvontaviranomaiselle.

1. LUPATIEDOT

Tässä kohdassa esitetään keskeiset maa-ainestenottamislupaa tai ympäristölupaa koskevat tiedot.

2. KAIVANNAISJÄTE

1) Kaivannaisjätteen laji ja ominaisuudet

Kaivannaisjätteellä tarkoitetaan kallio- tai maaperässä luonnollisesti esiintyvän orgaanisen tai epäorgaanisen aineksen irrotuksessa tai sen varastoinnissa, rikastamisessa tai muussa jalostamisessa syntyvää jätettä. Maa-ainesten ottamisen yhteydessä syntyviä kaivannaisjätteitä voivat olla esimerkiksi ottamisalueiden pintamaat, sivukivet, vesiseulonta- ja selkeytysaltaiden hienoainekset, kivituhka ja vastaavat ainekset.

Maa-ainesten ottamisessa syntyvät kaivannaisjätteet ovat yleensä pilaantumattomia joko pysyviä (inertejä) tai ei pysyviä maa-aineksiä. Pilaantumaton maa-aines ja pysyvä kaivannaisjäte on määritelty kaivannaisjäteasetuksen (379/2008) 2 §:n 1 momentin 4 ja 5 kohdissa. Mikäli ottamistoiminnassa syntyy pilaantuneita kaivannaisjätteitä, ne yksilöidä ao. kohdassa.

2) Arvioi kaivannaisjätteenkokonaismäärästä

Ilmoitetaan kaivannaisjätelajeittain arvio koko tuotantoaikana syntyvästä kaivannaisjätteen määrästä teoreettisina kiintokuutiometreinä.

3) Kuvaus jätteen hyödyntämisestä ja käsittelystä

Valitaan vaihtoehdoista joko 1, 2 ja/tai 3.

1. Kaivannaisjäte käytetään ottamisalueen suojarakenteisiin, jälkihoitoon ja maisemointiin
2. Kaivannaisjäte kuljetetaan ottamisalueen ulkopuolelle hyödynnettäväksi
3. Kaivannaisjäte varastoidaan alueelle yli 3 vuodeksi. Alueelle perustetaan kaivannaisjätteen jätealue, lomakkeen kohta E.

Tarvittaessa jätteiden hyödyntämistä ja käsittelyä kuvataan tarkemmin oikeanpuoleisessa sarakkeessa. Ottamistoiminnassa syntyviä kaivannaisjätteitä voidaan hyödyntää ja käsitellä tehokkaasti. Pintamaita, kiviä ja kivinäismaita voidaan usein käyttää jälkihoidossa pintarakenteena sekä täyttöjen tekemiseen. Suuret kivet ja lohkarieet voidaan murskata kiviainestuotteiksi. Kannot ja muu puuaines voidaan hakettaa ja viedä poltettavaksi tai käyttää pintarakenteena. Vesiseulonta ja selkeytysaltaiden hienoainekset voidaan käyttää maisemoinnissa ja ympäristönhoidossa.

Mikäli ottamistoiminnassa syntyneitä kaivannaisjätteitä ei voida käyttää hyödyksi ja ne joudutaan varastoimaan ja sijoittamaan ottamisalueelle, jätehuoltosuunnitelman tulee sisältää tiedot kyseisen kaivannaisjätteen käsittelypaikasta eli *kaivannaisjätteen jätealueesta*. Kaivannaisjätteen jätehuoltosuunnitelmassa tarvittavia tietoja kaivannaisjätteen jätealueesta on käsitelty kohdassa 10.

4) Tiedot kaivannaisjätteen ympäristövaikutuksista

Kaivannaisjätteistä ja niiden varastoinnista mahdolliset aiheutuvat ympäristövaikutukset kuvataan tässä, mikäli tietoja ei ole esitetty ottamissuunnitelmassa. Tyypillisiä ympäristövaikutuksia voivat olla esimerkiksi pohjavesi-, pintavesi-, melu- sekä maisemahaitat. Jätealueen ympäristövaikutuksia on tarkasteltu kohdassa 10.

5) Ympäristön pilaantumisen sekä muiden vaikutusten ehkäisemiseksi toteutettavat toimet toiminnan aikana ja sen päätyttyä

Ottamistoiminnan haitallisten vaikutusten ehkäisemiseksi toteutettavat toimet toiminnan aikana ja sen päätyttyä esitetään tässä, mikäli niitä ei ole esitetty ottamissuunnitelmassa. Mikäli tiedot on esitetty ottamissuunnitelmassa laitetaan rasti " Esitetty maa-ainestenottamissuunnitelmassa" –kohtaan.

6) Seuranta ja tarkkailu toiminnan aikana ja sen päätyttyä

Toiminnan seuranta ja tarkkailu kuvataan tässä, mikäli ko.tietoja ei ole esitetty ottamissuunnitelmassa. Mikäli tiedot on esitetty ottamissuunnitelmassa laitetaan rasti " Esitetty maa-ainestenottamissuunnitelmassa" –kohtaan.

7) Toiminnan lopettaminen

Toiminnan lopettaminen kuvataan tässä, mikäli ko.tietoja ei ole esitetty ottamissuunnitelmassa. Mikäli tiedot on esitetty ottamissuunnitelmassa laitetaan rasti " Esitetty maa-ainestenottamissuunnitelmassa" –kohtaan.

3. KAIVANNAISJÄTEALUE

8) Selvitys kaivannaisjätteen jätealueesta

Esitetään tiedot kaivannaisjätteen jätealueesta ja sen ympäristöstä sekä tiedot jätealueen ympäristövaikutuksista ja seurannasta. Lisäksi esitetään tiedot jätealueen käytöstä poistamisesta ja jälkihoidosta sekä niihin liittyvästä tarkkailusta. Tiedot tulee esittää, mikäli niitä ei ole esitetty ottamissuunnitelmassa. Jätealueista esitetään lisäksi *liitekartta 1:2000 - 1:10 000*. Mikäli tiedot on esitetty ottamissuunnitelmassa laitetaan rasti " Esitetty maa-ainestenottamissuunnitelmassa" –kohtaan.

Mikäli maa-ainesten ottamisessa syntyvää pilaantumaton tai pysyvää kaivannaisjätettä varastoidaan ja sijoitetaan ottamisalueelle yli kolmeksi vuodeksi, tulee kaivannaisjätehuoltosuunnitelmassa esittää tiedot kyseisestä **kaivannaisjätteen jätealueesta**. Mikäli kaivannaisjäte on muuta kuin pilaantumaton tai pysyvää, niin määräaika kaivannaisjätealueen perustamiselle on 1 vuosi.

4. LISÄTIETOJA ANTAA

Ilmoitetaan yhteyshenkilön nimi ja yhteystiedot, jolta voi tiedustella kaivannaisjättesuunnitelmasta yksityiskohtaisempia tietoja.